

# 豊田市の 生物多様性

令和8年1月

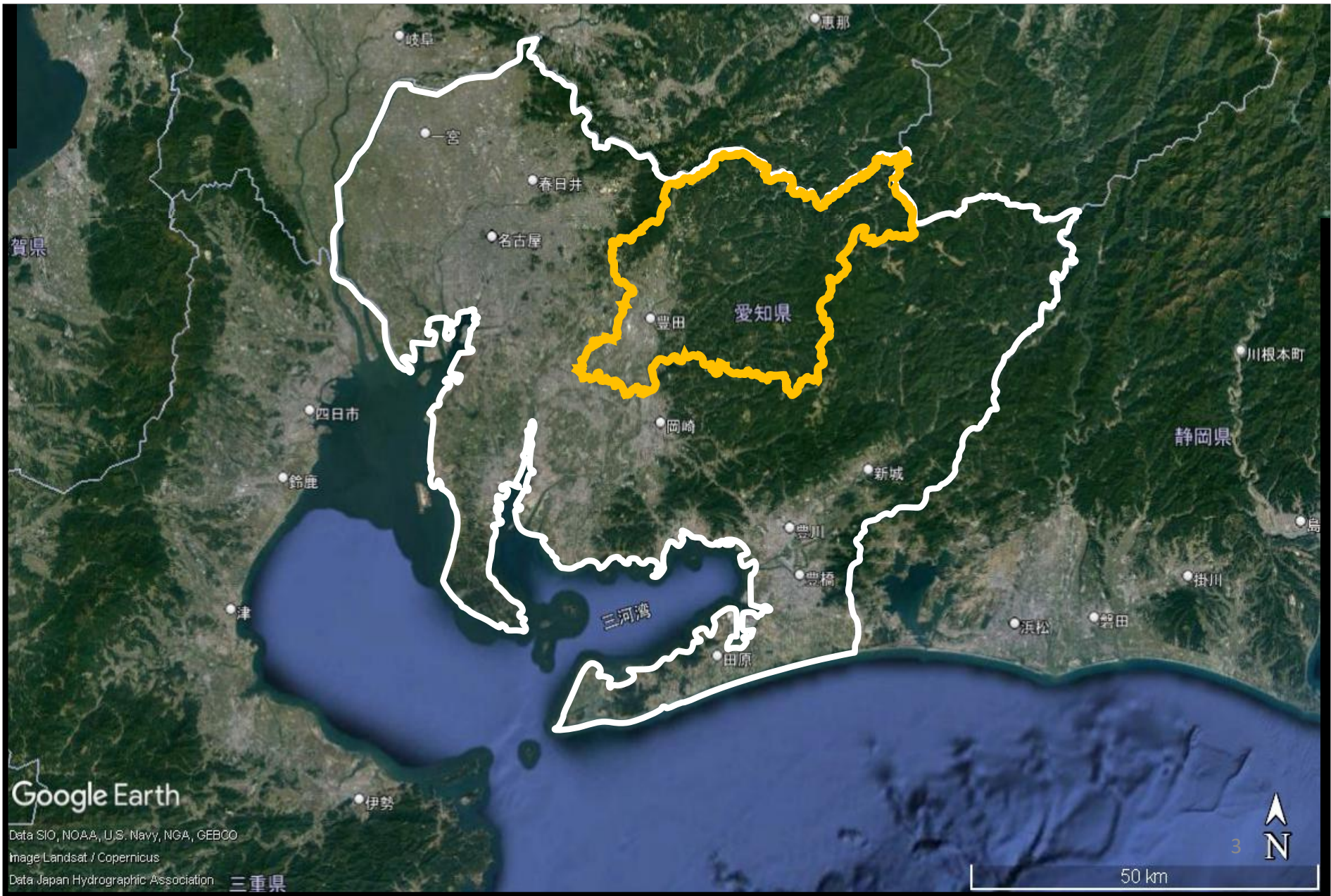
豊田市環境部 環境政策課



## 本日の内容

- 豊田市の生物多様性
- 自然観察の森とラムサール条約湿地
- 企業の皆様への支援について





Google Earth

Data SIO, NOAA, U.S. Navy, NGA, GEBCO

Image Landsat / Copernicus

Data Japan Hydrographic Association

三重県



50 km

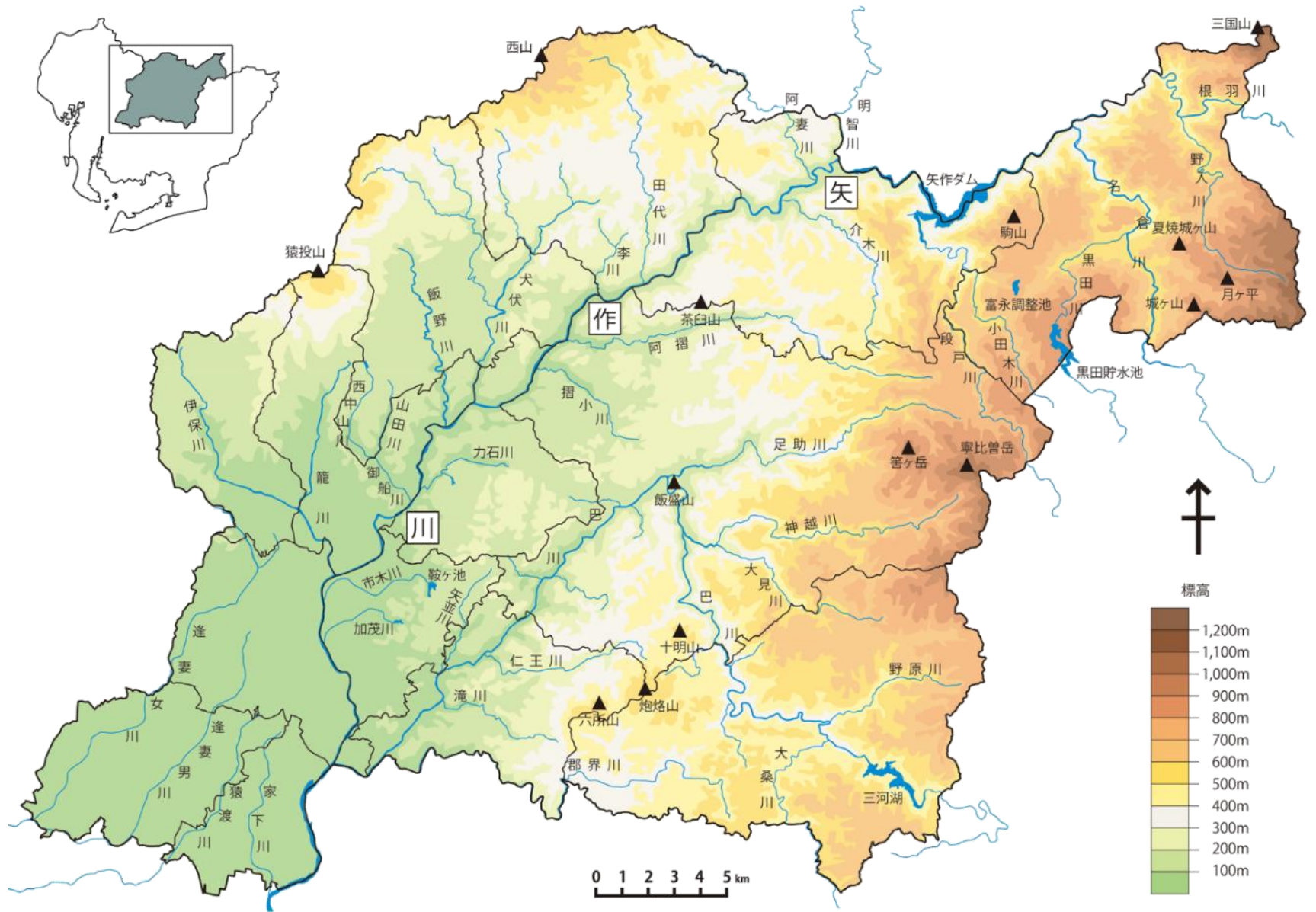


図 新修豊田市史別編自然

## 多様な水辺



## 多様な森林



# 豊田市で記録された動植物

約13000種（うち希少種 約700種）

市ホームページで確認種リストを公開しています。



【参考資料】 新修 豊田市史23 別冊 自然 平成30年3月  
豊田市生物調査報告書 平成28年3月



2025/06/12 15:31:34

# 豊田市の自然と「生物多様性保全のための取り組み」

豊田市は市域が広いので、さまざまなタイプの自然が見られます。場所によって異なるタイプの森林があり、川も上流から中流へと姿を変えていきます。こういった異なる環境それぞれに、さまざまな種類の生き物がすんでいます。



## 平野



## 里地里山



## 山間部

## 河川

一方で、豊田市本来の多様な自然を壊しかねないいくつかの問題が出てきています。

- ・ 開発などによる生き物の減少・絶滅、すみかの減少
- ・ 里地里山などの手入れ不足による自然の質の低下
- ・ 外来種などの持ち込みによる生態系の乱れ(※赤字:外来種)
- ・ 地球環境の変化による危機

生物多様性保全のために、市内で先進的に行われているさまざまな取り組みをご紹介します。

## (改定中) 環境基本計画 R8～

- 豊かな自然環境を保全し、身近な自然とのふれあいの機会を積極的に創出することで、地元への愛着を育み、生物多様性に配慮した行動を実施する市民が増えているまちを目指す。
- 自然共生分野を生物多様性地域戦略に位置付け、一層の生物多様性保全を目指す。

### 自然共生分野の施策の柱

自然 共 生	基本方針 2	①豊かな自然環境の保全と再生
	豊かな自然と 人がつながり、 ミライへつな ぐまち	②生物多様性の理解・行動促進
		③多様な主体の参画の促進

# 豊田市の主な取組



環境学習



里山環境の保全



湿地の保全



外来生物対策



団体等活動支援



希少種保護



クマ対策



生物相調査

# 豊田市自然観察の森



# 豊田市自然観察の森とは

- 全国10か所にある環境学習施設「自然観察の森」の一つ  
「自然観察の森」：旧環境庁が設立を推進し、所在地の各自治体等が所管または運営
- 平成2年開園（現ネイチャーセンターは平成22年開館）
- 約150haに及ぶ森林地帯を管理、湿地やため池等の水域も含む  
環境省の指定する「**生物多様性保全上重要な里地里山**」
- ネイチャーセンターを拠点として各種環境学習を実施
- 豊田市ラムサール条約湿地センターとしての機能を兼ねる

## 市の環境学習・生物多様性保全の拠点施設

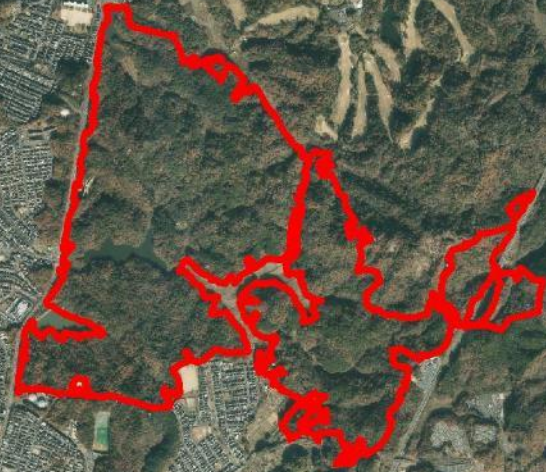
---

令和6年4月～ 指定管理者 とよたの自然パートナーズ  
代表企業 (株) 地域環境計画  
構成企業 (株) 塚原緑地研究所



# 豊田市自然観察の森

豊田市駅



# 自然観察の森エリア 約150haの里山環境





# 施設概要（中心施設：ネイチャーセンター）



## 館内施設



展示室



工作室



ユーティリティールーム



ウッドデッキ

# 施設概要（観察施設）



カワセミの小屋



バツタの小屋



寺部池観察デッキ



展望台



探鳥ブラインド



矢並湿地休憩所

# 多様な自然環境

天然林



人工林



湿地



ため池



# 自然観察の森の活動



環境学習



出前講座



自然観察会



ボランティア支援



ラムサール湿地学習



標本活用

## 森のガイドウォーク



ボランティアグループ  
「森先案内人あべまきの会」  
によるガイドウォークです。  
はじめて森を歩く方にも  
おすすめです！

時間：10時半、11時半、13時  
参加費：**無料**  
申込：当日受付  
場所：1階



## つどいの広場で昆虫採集



ネイチャーセンターのすぐ横にある、つどいの広場で虫探し！&虫採り大会！

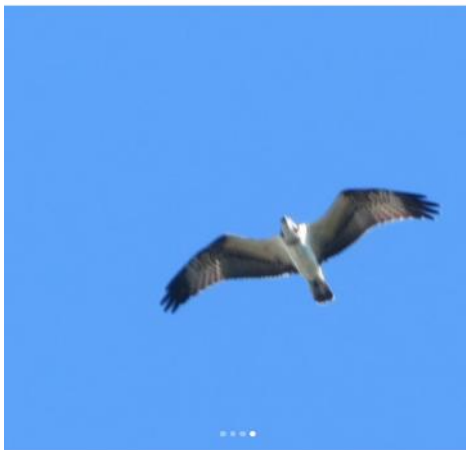
### 虫とり大会開催！

時間：10時半～11時半  
受付：1階 **めざせ！虫採り名人**

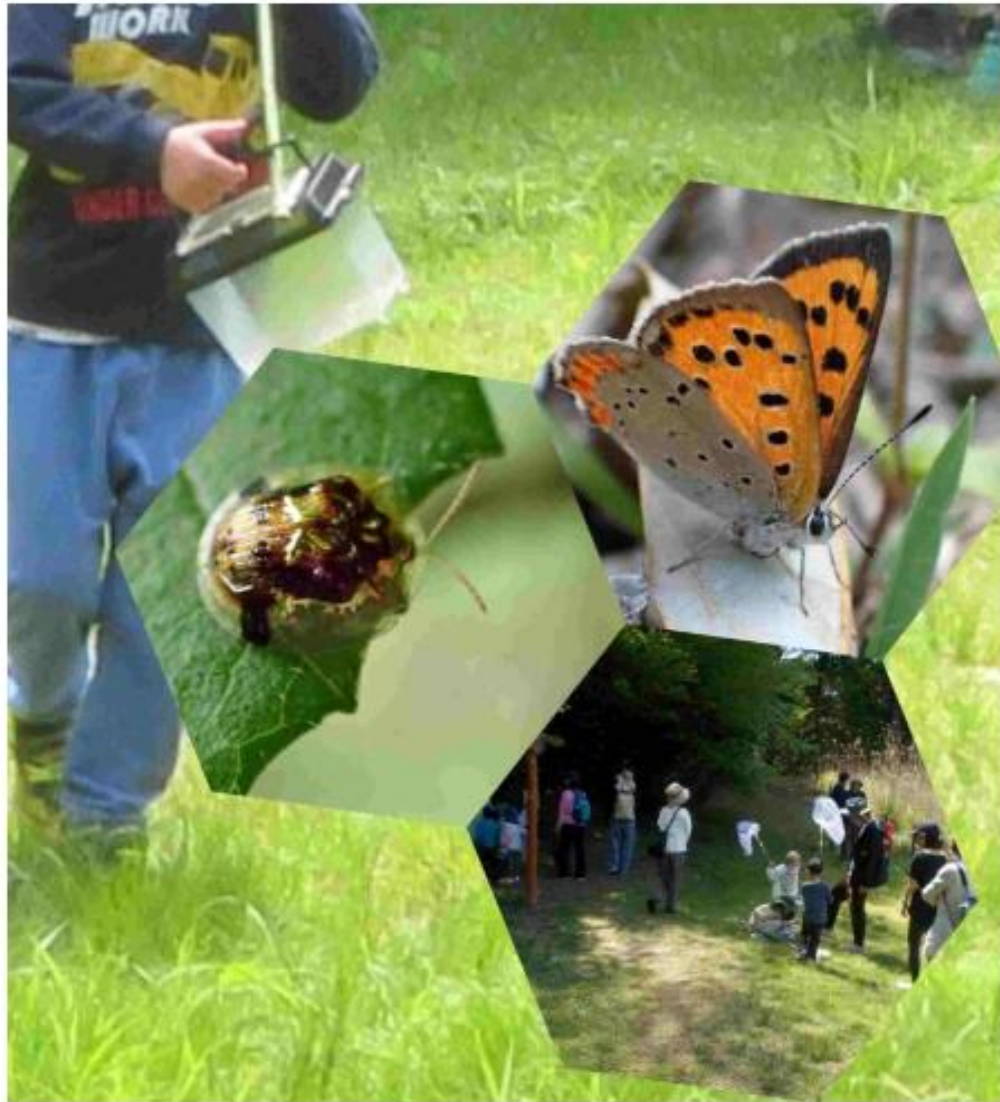


9/21(日)  
キノコ観察会

豊田市自然観察の森  
Toyooka City Nature Observatory



# こどもの自然体験の促進

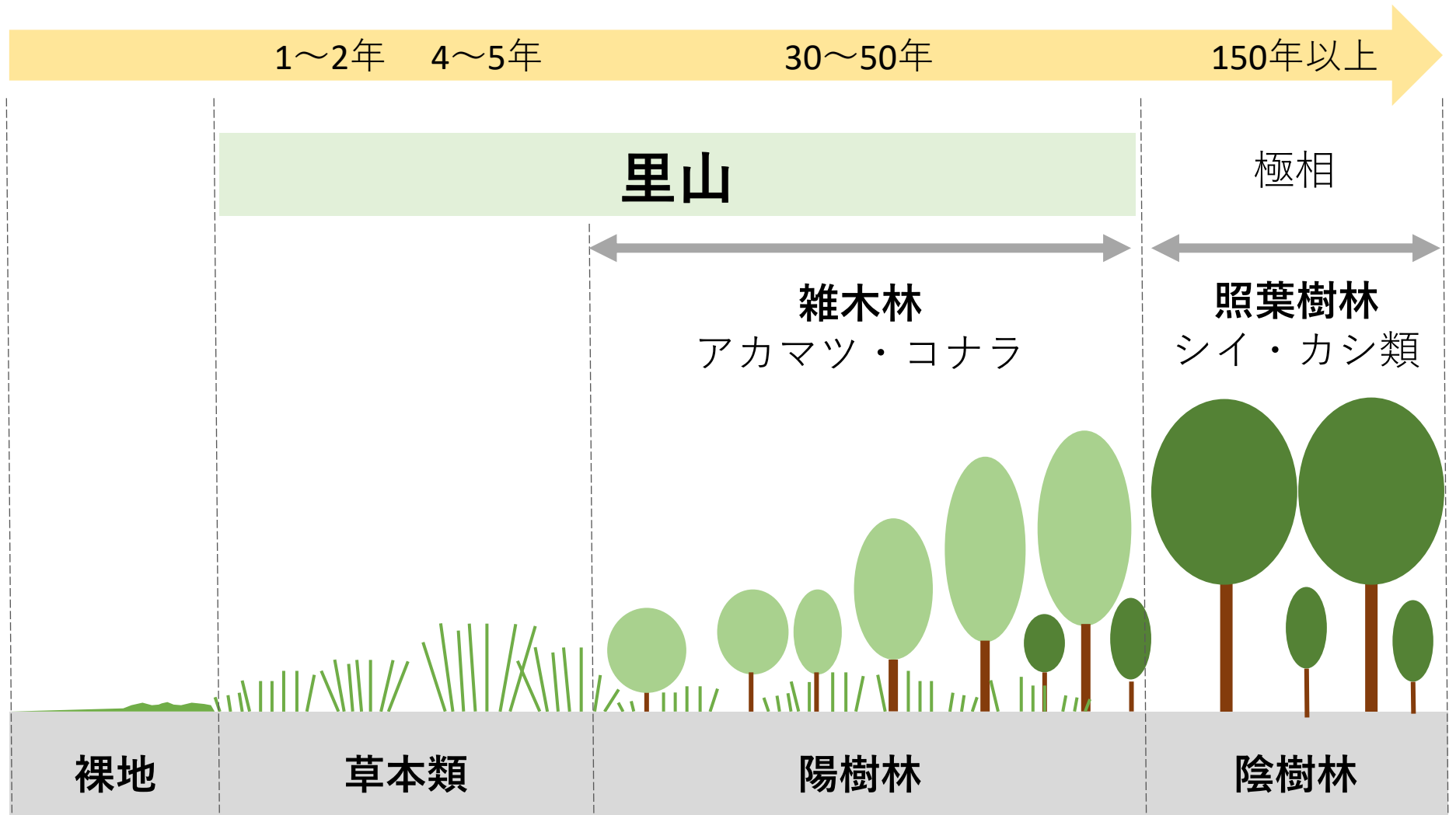


6月1日（日）より  
「昆虫採集エリア」をはじめます！

ネイチャーセンター周囲の  
「昆虫採集エリア」では  
小学生以下のお子様は、  
捕まえた昆虫を持ち帰ることが  
できるようになります

エリア外（森の観察路など）では、  
昆虫を捕まえて観察ができますが、  
持ち帰りはできません。

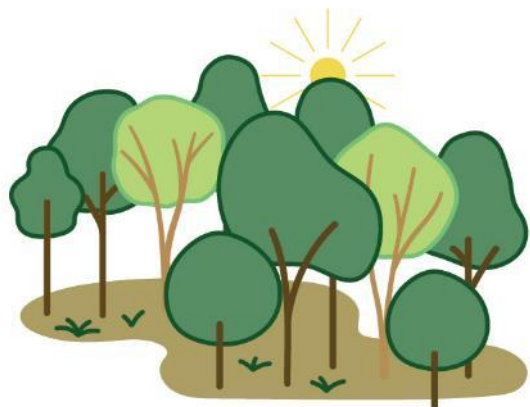
# 植生遷移（しょくせいせんい）





照葉樹林

# い もの もり たくさんの生き物がすめる森づくり

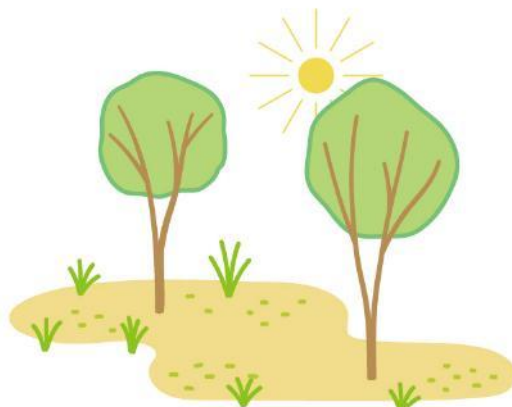


くら もり  
しげって暗い森

さとやま もり ひと て い  
里山の森は、人が手を入れないと、  
しげ しょうりょくじゅ  
ネザサが茂ったり、常緑樹ばかりに  
い もの しやすう  
なったりして、生き物の種数が  
すく もり  
少ない森になってしまいます。



かんばつ  
間伐  
くさ か  
草刈り



ひかり はい  
光が入るようになる

かんばつ くさ か  
間伐や草刈りなど、  
ひと て い  
人が手入れをすることで、  
たいよう ひかり もり なか じめん  
太陽の光が森の中の地面まで  
はい  
入るようになります。



あか もり  
明るい森

ひかり はい あか もり かんきょう  
光がたくさん入る明るい森（環境）に  
しょうぶつ そだ  
なることで、さまざまな植物が育ち、  
おお い もの  
より多くの生き物がすめるように  
なります。

もり  
森づくりについて  
うえぶ しょうかい  
WEBでも紹介しております



# サシバが住める森づくり ～里山環境の整備～



# トンボの湿地の維持管理



# 観察会と生き物



# ラムサール条約湿地保全



みんな知ってる？ とよたのすごい宝物！

# 豊田市のラムサール条約湿地

豊田市内には、希少な動植物が生息・生育する湿地がたくさんあります。これら多くの湿地のうち、矢並湿地、上高湿地、恩真寺湿地の3か所が「東海丘陵湧水湿地群」としてラムサール条約湿地に登録されています。



登録認定証を  
授与される豊田市長  
(ラムサール条約  
第11回締約国会議(2012年))



# 【ラムサール条約】

特に水鳥の生息地として国際的に重要な湿地に関する条約

- ▶ 湿地の保全と”ワイズユース”（賢明な利用）を推進することを目的とした国際条約
- ▶ 豊田市では「矢並湿地・上高湿地・恩真寺湿地」が「東海丘陵湧水湿地群」として平成24年に登録。



矢並湿地



上高湿地



恩真寺湿地

# 豊田市の湿地

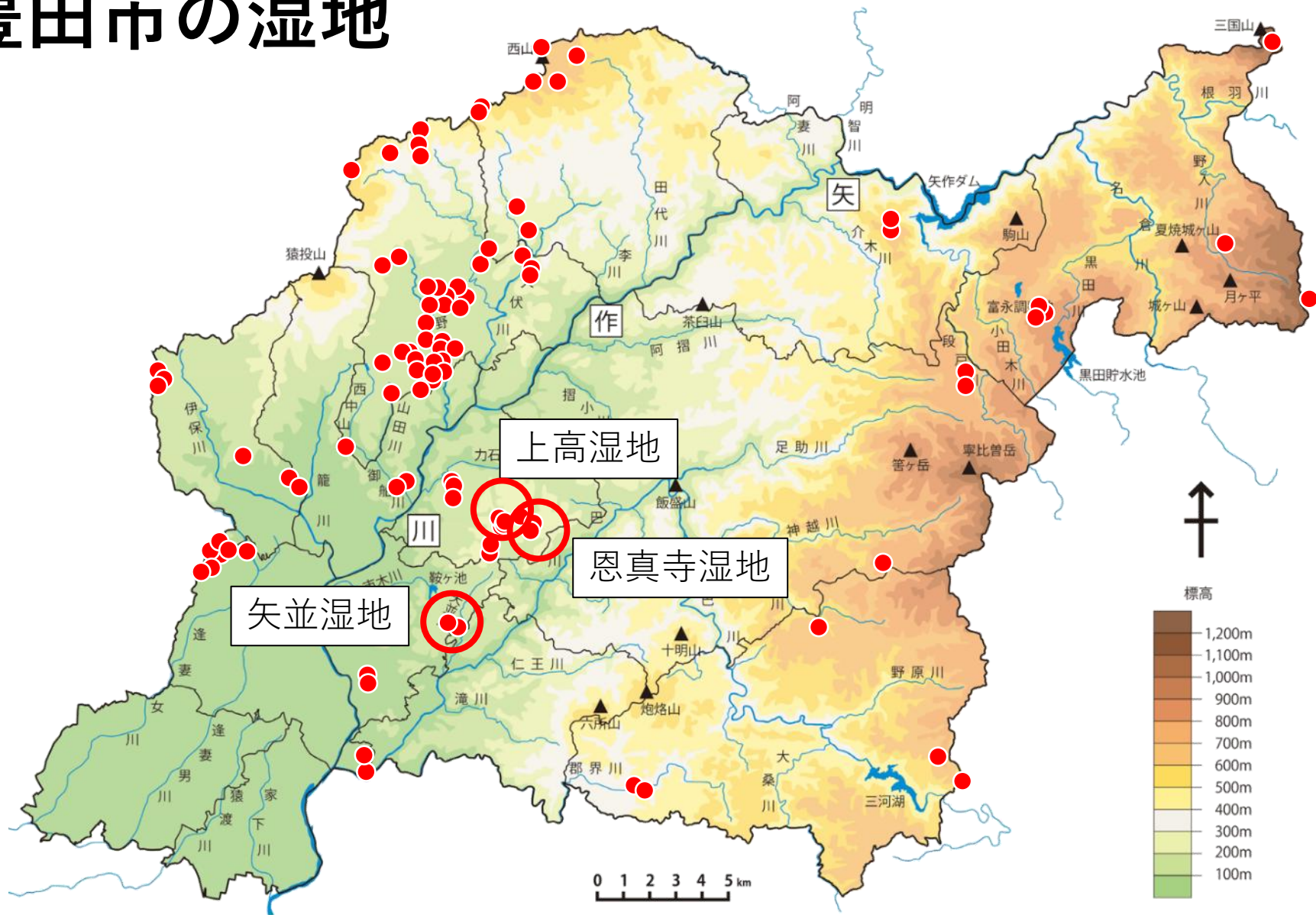


図 新修豊田市史別編自然

## 【東海丘陵湧水湿地群】

シデコブシ、シラタマホシクサ、ミカワシオガマなど、東海地方固有の希少な植物が生育する湧水湿地



シデコブシ



シラタマホシクサ



ミカワシオガマ

# 矢並湿地



低い山に囲まれた谷あいであり、東湿地と西湿地の2つに分かれています。「東海丘陵要素植物」をはじめとする約300種類の植物や、ハッチョウトンボやヒメタイコウチなどの約500種類の昆虫が確認されています。

# 上高湿地



ため池の周囲3か所の湿地からなり、それぞれ異なる地形に多種多様な植物が生育しています。春先には白色から薄紅色に咲くシデコブシ、秋にはシラタマホシクサやミカワシオガマなど四季を通じ、様々な花がみられます。

# 恩真寺湿地



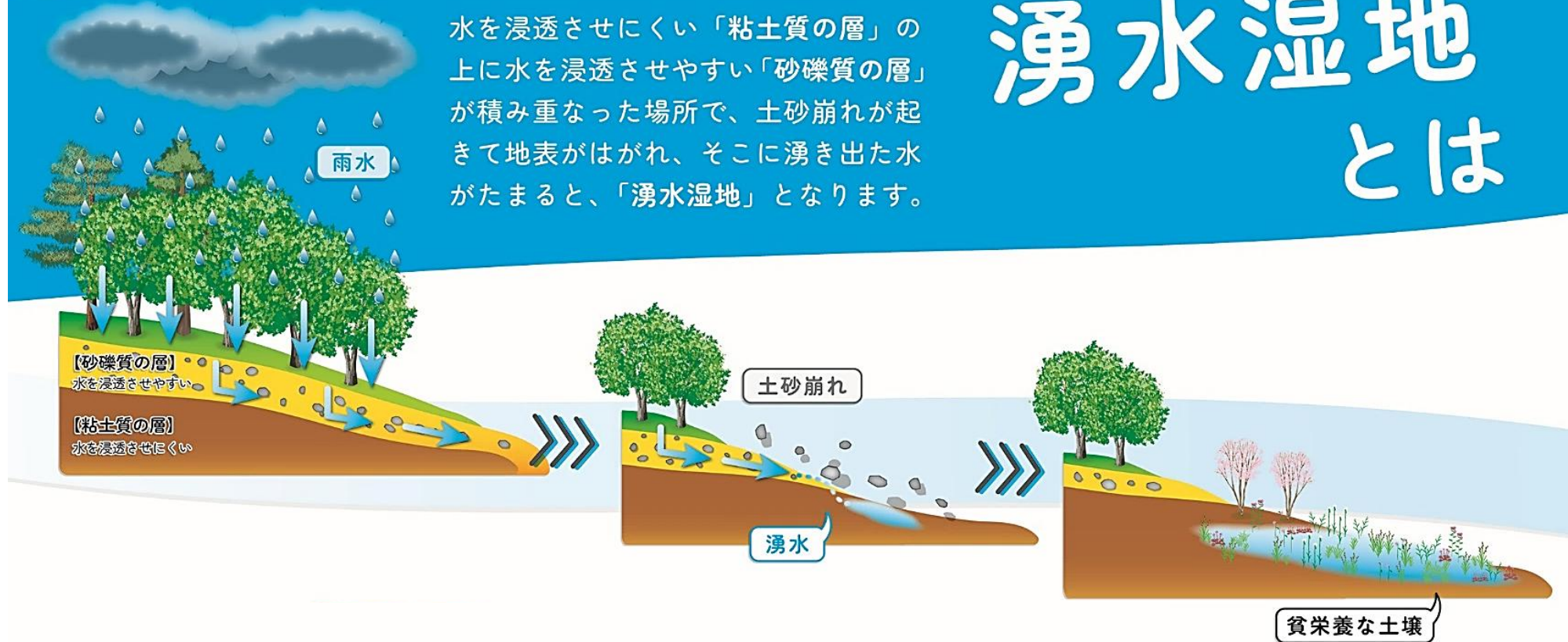
上高湿地  
● 恩真寺湿地  
自然観察の森 ● 矢並湿地

すずきしょうさん

16世紀から17世紀にかけて活躍した郷士を代表する偉人・鈴木正三和尚の史跡である恩真寺境内にある湿地です。他の湿地と同じく、シデコブシ、ヘビノボラズ、ミカワシオガマが生育しています。

# 湧水湿地 とは

水を浸透させにくい「粘土質の層」の上に水を浸透させやすい「砂礫質の層」が積み重なった場所で、土砂崩れが起きて地表がはがれ、そこに湧き出した水がたまり、「湧水湿地」となります。

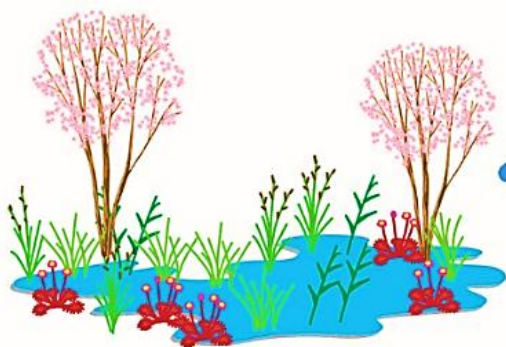


## 【東海丘陵湧水湿地群】

- ・ 東海地方の丘陵地には、砂礫層や花崗岩などの分布地域に、地下からの浸み出し水による小規模な湿地が形成されている。
- ・ 東海地方の固有種や大陸系の種の隔離分布などの東海丘陵要素と呼ばれる植物がまとまって生育しており、特徴的な生態系を有している。

# 湿地は自然の移り変わりのなかの1段階

自然は、長い年月の中で移り変わっていくため、その移り変わりにまかせていると、  
地表面の乾燥化や周辺の樹林化にともなって、湿地は自然と縮小していきます。



湧水湿地



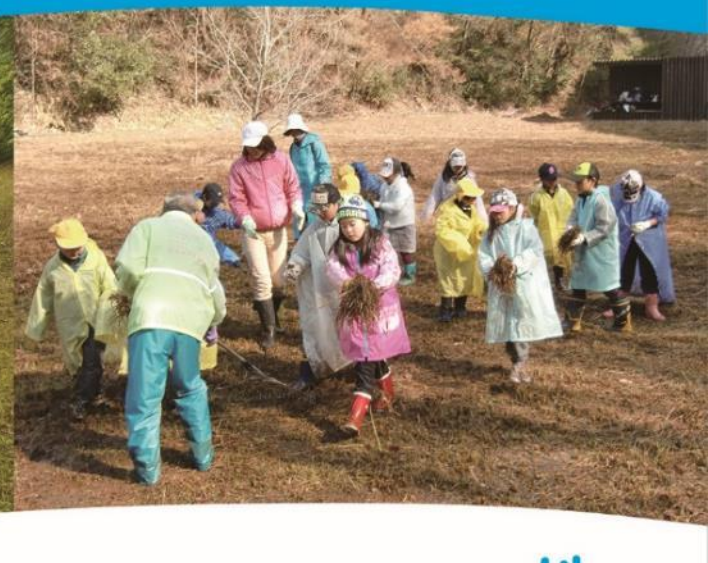
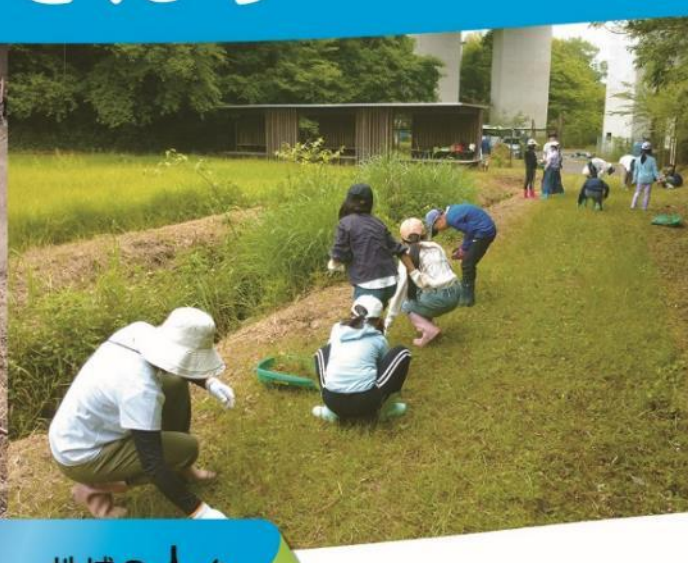
草地～低木林



高木林

# 湿地を守る 地域のひとたち

草刈りや刈り草搬出などの地域の人々による維持管理は、東海丘陵湧水湿地群のそれぞれの湿地で長年行われてきました。また、活動には地元企業も参画しています。そして、維持管理活動の成果は、自然愛護協会や学識者によるモニタリングによって、継続的に確認されています。



樹木伐採や草刈り

刈草の湿地外への搬出

動植物の調査

湧水の水位や流量の管理



外来種の草本類の  
抜き取り

湿地を流れる川の  
土砂撤去

小学校対象の  
環境学習プログラムの実施

地域のひと々を  
中心とした  
共働きの  
保全活動



湧水湿地

### 湿地として維持

草刈りと刈り草の搬出の継続により湿地が維持されます



### 刈った草の搬出

刈った草を置いたままにすると土壌が富栄養化するため湿地外へ搬出します

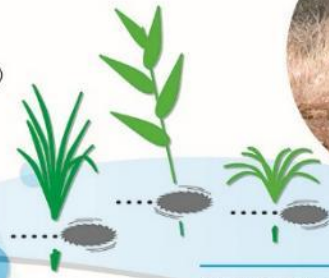


out



東海丘陵湧水湿地群では  
人が手を入れて  
湿地を維持しています

cut



### 草刈り

湿地を草地化させないために  
湿地内の草刈りが不可欠です



### !! 自然の移り変わり以外にも湿地は消失傾向

- ▼ 湧水や地下水の減少による乾燥化
- ▼ 暮らしの変化に伴う森の利用（薪や炭）の減少
- ▼ 道路整備や宅地化などによる自然環境の変化



# 自然観察の森やラムサール湿地の保全活動に参加しませんか？

- 自然観察の森やラムサール条約湿地での活動は、生物多様性の向上につながる重要な取組であり、CSR活動としてPRしていただくことが可能です。



# 企業等の活動支援

生物多様性保全に向けた取組について、  
豊田市環境政策課・自然観察の森がご相談に応じます。  
お気軽にご連絡ください。

- ▶ **活動団体とのマッチング**
- ▶ **活動フィールドの提供**
- ▶ **生物や生態系に関する専門的なアドバイス**

# 事例紹介

- 矢並湿地保全活動参加へのマッチング
- 自然観察の森の整備活動体験参加
- 自然共生サイト申請支援
- 自然観察会への講師派遣
- イベント等の広報とよた掲載
- 地元団体とのマッチング
- ビオトープ整備に関する相談
- 外来生物の駆除に関する相談
- 希少な動植物の保全に関する相談
- 近隣の生物情報の収集 等



# 外来生物来対策への協力をお願い！

## オオバナミズキンバイにご注意ください！

浜崎健児・山本大輔・弘中陽介

2025年7月、豊田市内の西中山川と御泊川で特定外来生物の「オオバナミズキンバイ」が愛知県内で初めて確認されました。本種は水辺で生育する水生の植物で、繁殖と拡散の能力が極めて高いことから、河川や水路、水田などで繁茂すると、在来の水生植物や水稲との競合、水流の妨げによる水害リスクの増加などが懸念されます。オオバナミズキンバイの分布拡大を防ぐためには「早期発見・迅速対応」が大切です。そこで、本種の特徴と見分け方、見つけた場合の対応についてご紹介します。

### オオバナミズキンバイとは？

オオバナミズキンバイはアカバナ科ジョウチクダ属に分類される多年生の水生植物です。南アメリカ南部が原産の外来種で、日本には水質浄化用や観賞用として持ち込まれたと考えられています。

2005年に「諏訪川」川内で初めて確認され、2024年までに「阿見県泉」や京都府、山形県など11河川に分布を拡大しました。湖沼界の蔓延種では、河川を中心に異常繁殖して在来植物との競合や船舶の航行阻害などが問題視されたため、2014年に「特定外来生物」に指定されました。2025年には愛知県泉のほか静岡県でも新たに確認されており、更なる分布の拡大が懸念されています。

### オオバナミズキンバイの特徴

#### (1) 水辺の水域だけでなく陸域でも繁茂

オオバナミズキンバイは生活形を「浮葉形」や「陸生形」に変化させることで、水辺の水域から陸域までの幅広い環境に適応して繁茂することができます。生活形が変化すると、同じ種とは思えないほど葉や茎の特徴も変化します。また、茎は水辺や地帯を這うように伸びてマット状に結ぶため、群集が大きくなるにつれて他の植物が侵入・生育しづらくなってしまいます。



#### 特定外来生物とは？

国内外来生物のうち、特に在来生態系や人々の生活に悪影響を及ぼすもの、または及ぼすおそれのあるものから、外来生物法に基づき指定されます。飼養や生きたままの運搬、輸入、販売、野外への放逐等が禁止されており、違反すると罰則を受けます。詳細は以下のURLをご確認ください。

▶環境省「外来生物法、どんな法律なの？」 <https://www.env.go.jp/nature/ritro/1law/outline.htm>.

### (2) 種子だけでなく植物体の断片からも繁殖

オオバナミズキンバイは、種子だけでなく葉や地下茎の断片、さらには一片の葉からでも芽や根を出して繁殖することができます。また、茎や葉は柔らかく折れやすいことから、動物による踏みつけや増水などで折れて流されると、河川や水路を通じて簡単に分布域が広がってしまいます。

このように、オオバナミズキンバイは繁殖と分散の能力が極めて高いため、一度でも繁茂すると周囲に種子や植物体の断片が拡散し、完全に取り除くことが難しくなります。できるだけ早い段階で見つけ出し、すぐに駆除を行う「早期発見・迅速対応」が大切な点、このためです。



芽を出している茎の断片や一片の葉



折れて水辺に浮かきながら根を伸ばす茎の断片

### オオバナミズキンバイの見分け方は？

豊田市内には、オオバナミズキンバイと同じアカバナ科ジョウチクダ属に分類される隣作植物の「ヒレタゴボウ」(別名:アメリカミズキンバイ)が分布しています。河川や湖沼、水田などの水辺に生育し、見丸しは星形のオオバナミズキンバイに似ていますが、花の大きさや花弁数、茎に生えた毛の有無を比較することで見分けることができます。

#### オオバナミズキンバイ



直径3〜5cm、花弁5枚

#### ヒレタゴボウ



直径2〜3cm、花弁4枚

#### オオバナミズキンバイ



茎に毛がある

#### ヒレタゴボウ



茎に毛がない

※この2種と同属の在来種「ジョウチクダ」は、花が黄色で花弁は4〜5枚ですが、花の直径が約1cmと小さいことで区別することができます。

※オオバナミズキンバイの「陸生形」は、茎に毛がありますが、「浮葉形」は無毛であることに注意が必要です。

### 見つけたらどうすればいいの？

オオバナミズキンバイは「特定外来生物」に指定されているため、生きたまま持ち運ぶことができません。また、むやみに駆除すると、それによって生じた植物体の断片が拡散してしまい、他の場所への分布拡大を助長することになります。川敷や水田、水田などの水辺で、オオバナミズキンバイの特徴と合致する植物を見つけた場合は、自分で駆除せずに、豊田市または愛知県の下記担当課までお知らせください。

- 豊田市 環境政策課 TEL: 0565-34-6650 E-mail: kansen@city.toyota.aichi.jp
- 愛知県 自然環境課 TEL: 052-954-6230 E-mail: shizen@pref.aichi.lg.jp

(はまさき けんじ・やまもと たいすけ、研究員)  
(ひるなか よしすけ、豊田市環境政策課)

豊田市内における発見の経緯や駆除活動に関する詳細は、研究所が発行する「矢作」研究所に掲載しています。  
(<https://www.yanagigawa.jp/kenkyuu/>)

浜崎健児・山本大輔・大塚陽介・弘中陽介・菊池波瑠・神田昌世(2026)愛知県豊田市内の西中山川と御泊川における特定外来生物オオバナミズキンバイの奥内初記録と早期駆除について、矢作川研究 No.30.

## 特定外来生物

クビアカツヤカミキリの侵入を警戒しています。



出典:愛知県ウェブページ

- 幼虫がサクラ、ウメなど主にバラ科の樹木を食害し、場合によっては枯死させる。
- 愛知県では、2012年に発見されてから、生息範囲及び被害が拡大中

成虫や糞を見かけたら、環境政策課にご連絡ください。



出典:愛知県ウェブページ